

এইচ এস সি পরীক্ষা ২০২০ এর মডেল প্রশ্ন (সকল বোর্ড এর জন্য)

জীববিজ্ঞান: দ্বিতীয় পত্র

বিষয় কোড :

১	৭	৯
---	---	---

সময়-২ ঘণ্টা ৩৫ মিনিট

সৃজনশীল প্রশ্ন

পূর্ণমান: ৫০

চিহ্নিত: জান পাশের সংখ্যা প্রশ্নের পূর্ণমান জ্ঞাপক। প্রদত্ত উদ্দীপকগুলো মনোযোগ সহকারে পড় এবং সংশ্লিষ্ট প্রশ্নগুলোর উত্তর দাও। যে কোনো পাঁচটি প্রশ্নের উত্তর দিতে হবে।

১.► বুনা তেলাপোকা ও টিকটিকি দেখলেই ভয়ে চিৎকার করে ওঠে। আগে সে ব্যাঙ দেখলেও ভয় পেত। কিন্তু ব্যবহারিক ক্লাসে কুনোব্যাঙের ব্যবচ্ছেদ করার পর সে এখন আর ভয় পায় না।

- ক. সারকোলেমা কী? ১
- খ. সিলেন্টেরণকে পরিপাক সংবহন গহ্বর বলা হয় কেন? ২
- গ. বুনা যে সব জীব দেখতে পায় তাদের পর্বের মধ্যে পার্থক্য দেখাও। ৩
- ঘ. বুনার ব্যবচ্ছেদকৃত প্রাণীটি প্রাণিজগতের উন্নত পর্বের একটি নির্দিষ্ট শ্রেণীর প্রাণী-উক্তিটি ব্যাখ্যা করো। ৪

২.► যৌন প্রজননকারী বহুকোষী প্রাণীর জাইগোট বিভাজিত হয়ে মরুলা ও ব্লাস্টুলা দশা অতিক্রম করে পরবর্তিতে দ্বিস্তরী ও ত্রিস্তরী প্রাণীতে পরিণত হয়।

- ক. ডায়াপোজ কী? ১
- খ. 'বুই মাছের রক্ত সংবহন একচক্রী' বলতে কী বোঝায়? ২
- গ. উদ্দীপকে উল্লেখিত দ্বিস্তরী প্রাণীর শিকার ধরার জন্য ব্যবহৃত কোষটির চিহ্নিত চিত্র দাও। ৩

ঘ. উদ্দীপকে উল্লিখিত দ্বিস্তরী প্রাণী বিভিন্ন কৌশলে চলতে পারে। কথাটি ব্যাখ্যা করো। ৪

৩. ► সন্ধ্যায় অনি তার পড়ার টেবিলে একটি পতঙ্গ দেখতে পায় যা সন্ধিযুক্ত পায়ে লাফ দিতে পারে এবং ডানার সাহায্যে উড়তেও পারে।

ক. লসিকা কী? ১

খ. পেসমেকার বলতে কী বোঝায়? ২

গ. উদ্দীপকের প্রাণীটির দর্শন এককের চিহ্নিত চিত্র দাও। ৩

ঘ. উদ্দীপকের প্রাণীটির একটি দর্শন কৌশল উল্লেখ করে আমাদের দর্শন অঙ্গের সাথে তুলনা করো। ৪

৪. ► মি. করিম প্রতিদিন সকাল ও রাতে রক্তচাপ পরিমাপ করেন। আজ সকালে তার রক্ত চাপ ১৭৫/১১০।

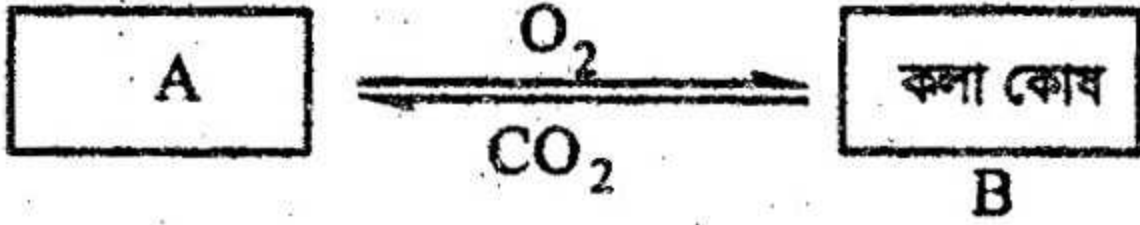
ক. সিস্টোল কী? ১

খ. রক্ত তঞ্চন বলতে কী বোঝায়? ২

গ. করিম সাহেবের যে ছোট অঙ্গটি সারা দেহে রক্ত সরবরাহ করে তার চিহ্নিত চিত্র দাও। ৩

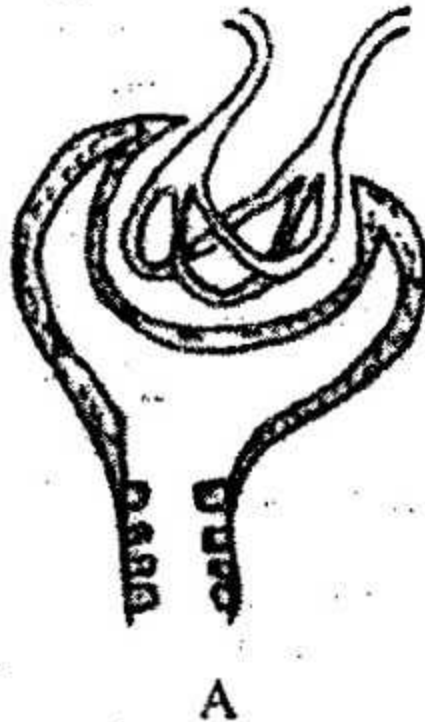
ঘ. উপরোক্ত রক্তচাপ করিম সাহেবের দেহে কী কী সমস্যা সৃষ্টি করে এবং এ সকল সমস্যা প্রতিরোধে কী কী ব্যবস্থা গ্রহণ করা যায় ব্যাখ্যা করো। ৪

৫. ▶



- ক. উপ প্রজাতি কী? ১
- খ. অন্তঃক্ষরা ও বহিঃক্ষরা গ্রন্থি বলতে কী বোঝায়? ২
- গ. চিত্রে A অংশের গাঠনিক এককের ব্যাখ্যা দাও। ৩
- ঘ. কলা কোষ হতে A অংশে CO₂ এর পরিবহণ একটি জটিল প্রক্রিয়া বিশ্লেষণ করো। ৪

৬. ▶



- ক. এপিথটিস কী? ১
- খ. সাইনুসাইটিসের কারণ ও লক্ষণ লেখ। ২
- গ. উদ্দীপকে A আমাদের দেহে পানিসাম্যতা রক্ষায় কী ভূমিকা রাখে? ৩
- ঘ. উদ্দীপকধারী অঙ্গটি বিকল হলে কী কী ব্যবস্থা নেওয়া যায় ব্যাখ্যা
করো। ৪

৭. ▶ (A) ক্রিস্টলাইন কোণ, র্যাবডোম
(B) স্কেরা, অ্যাকুয়াস হিউমার।

- ক. মেনিনজেস কী? ১
- খ. মস্তিষ্কের ভেন্ট্রিকল বলতে কী বোঝ? ২
- গ. উদ্দীপক A ধারী জীবের রূপান্তর বর্ণনা করো। ৩
- ঘ. উদ্দীপক A ও B এর গঠন ও দর্শন কৌশল তুলনা করো। ৪

৮. ▶ P-১:২:১ অণুপাত

Q-যোগ্যতমের জয় ও প্রাকৃতিক নির্বাচন

- ক. পলিজেনিক জিন কী? ১
- খ. ABO গ্রুপ বলতে কী বোঝ? ২
- গ. উদ্দীপক P ব্যাখ্যা করো এবং এটি কোন সূত্রের ব্যতিক্রম? ৩
- ঘ. উদ্দীপকের Q ব্যাখ্যা করো এবং নব্য ডারউইনবাদ কী? ৪

দ্রষ্টব্য: নৈর্ব্যক্তিক অডীকার উত্তরপত্রে প্রশ্নের ক্রমিক নম্বরের বিপরীতে প্রদত্ত বর্ণসম্বলিত বৃত্তসমূহ হতে সঠিক/ সর্বোৎকৃষ্ট উত্তরের বৃত্তটি (●) বল পয়েন্ট কলম দ্বারা সম্পূর্ণ ভরাট কর। প্রতিটি প্রশ্নের মান ১।।

১. ভাইরাসের বৈশিষ্ট্য কোনটি?

- (ক) আদিকোষী (খ) বিপাক ঘটে
(গ) বাধ্যতামূলক পরজীবী
(ঘ) DNA ও RNA উপস্থিত

২. কোনটি আদিকোষী?

- (ক) Riccia (খ) Ulothrix
(গ) Mucor (ঘ) E.coli

৩. ব্যাকটেরিয়া ব্যবহৃত হয় —

- i. তেল অপসারণে
ii. অ্যাসিটোন তৈরিতে
iii. ভিটামিন তৈরিতে

নিচের কোনটি সঠিক?

- (ক) i ও ii (খ) i ও iii
(গ) ii ও iii (ঘ) i, ii ও iii

উদ্দীপকটি পড়ো এবং ৪ ও ৫ নং প্রশ্নের উত্তর দাও:
দুধ থেকে মাখন, দই, পনির প্রভৃতি তৈরিতে আদিকোষী অণুজীবের ভূমিকা রয়েছে। এদের মধ্যে কিছু অণুজীবের বৃত্তাকার DNA থাকে?

৪. এসব অণুজীব আবদান রাখে —

- i. কৃষিক্ষেত্রে
ii. চিকিৎসাক্ষেত্রে
iii. জিন প্রকৌশলে

নিচের কোনটি সঠিক?

- (ক) i ও ii (খ) i ও iii
(গ) ii ও iii (ঘ) i, ii ও iii

৫. উদ্দীপকের অণুজীব নিচের কোন প্রকৃতকোষী অণুজীবের সাথে সবচেয়ে বেশি সদৃশ্যপূর্ণ?

- (ক) Saccharomyces (খ) Penicillium
(গ) Azotobacter (ঘ) Clostridium

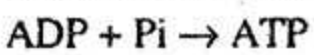
৬. কোন আলোতে সালোকসংশ্লেষণ বেশি হয়?

- (ক) লাল (খ) নীল
(গ) বেগুনি (ঘ) কমলা

৭. কোনটি Biological coin?

- (ক) DNA (খ) RNA
(গ) ATP (ঘ) NAD

বিক্রিয়াটি লক্ষ কর ও নিচের প্রশ্নের উত্তর দাও:



৮. উপরোক্ত প্রক্রিয়াটির সহিত সংশ্লিষ্ট —

- i. প্রস্বেদন
ii. শ্বসন
iii. সালোকসংশ্লেষণ
নিচের কোনটি সঠিক?

- (ক) i ও ii (খ) i ও iii
(গ) ii ও iii (ঘ) i, ii ও iii

উদ্দীপকটি পড়ো এবং ৯ ও ১০ নং প্রশ্নের উত্তর দাও:

পরিবেশে CO₂ -এর পরিমাণ কম থাকলেও কিছু উদ্ভিদ খাদ্য তৈরি করতে পারে। এদের সালোকসংশ্লেষণের হার ও পাতার গঠনে রয়েছে স্বতন্ত্র বৈশিষ্ট্য।

৯. উদ্দীপকের উদ্ভিদগুলো অন্ধকার পর্যায়ে কোন চক্রের মাধ্যমে CO₂ বিজারিত করে?

- (ক) ক্যালভিন চক্র (খ) হ্যাচ-স্ল্যাক চক্র
(গ) CAM (ঘ) ক্রেবস চক্র

১০. উদ্ভিদগুলোর ক্ষেত্রে প্রযোজ্য হলো —

- i. বাউলসিথ কোস ফটোসিন্থেটিক
ii. পাতার শিরাকে ঘিরে মেসোফিল কোষের ঘনস্তর থাক
iii. মেসোফিল কোষে রুবিস্কা এনজাইম নিষ্ক্রিয়

নিচের কোনটি সঠিক?

- (ক) i ও ii (খ) i ও iii
(গ) ii ও iii (ঘ) i, ii ও iii

১১. টিস্যু কালচার করার উদ্দেশ্য হলো —

- i. উদ্ভিদের উৎপাদন বৃদ্ধি
ii. উদ্ভিদের প্রজনন
iii. উদ্ভিদের জীবন রহস্য জানা

নিচের কোনটি সঠিক?

- (ক) i ও ii (খ) i ও iii
(গ) ii ও iii (ঘ) i, ii ও iii

নিচের চিত্রটি লক্ষ কর এবং ১২ ও ১৩ নং প্রশ্নের উত্তর দাও:



১২. চিত্রের A অংশের নাম কি?

- (ক) রিকম্বিনেন্ট DNA (খ) ভেন্টের DNA
(গ) রেপ্লিকেটেড DNA (ঘ) কাজিকৃত DNA

১৩. চিত্রে B এর প্রয়োগ —

- i. মানব ইনসুলিন উৎপাদন
ii. টীকা উৎপাদন
iii. ট্রান্সজেনিক উদ্ভিদ সৃষ্টি

নিচের কোনটি সঠিক?

- (ক) i ও ii (খ) i ও iii
(গ) ii ও iii (ঘ) i, ii ও iii

১৪. রাসায়নিক প্রতিবন্ধক হলো —

- চোখের অশ্রু
 - কানের মোম
 - পাকস্থলীর HCl
- নিচের কোনটি সঠিক?

- (ক) i ও ii (খ) i ও iii
(গ) ii ও iii (ঘ) i, ii ও iii

১৫. দেহের সকল ধরনের তরল পদার্থে কোন অ্যান্টিবডি পাওয়া যায়?

- (ক) Ig A (খ) Ig G
(গ) Ig M (ঘ) Ig D

উদ্দীপকটি পড়ো এবং ১৬ ও ১৭ নং প্রশ্নের উত্তর দাও:

রাহিন অসুস্থবোধ করায় চিকিৎসকের শরণাপন্ন হলো। ডাক্তার তার দেহের তাপমাত্রা নির্ণয় করে দেখলেন। এটি 103°F ছাড়িয়ে গেছে।

১৬. রাহিনের মস্তিষ্কের কোন অংশ উদ্দীপিত হয়েছে?

- (ক) থ্যালামাস
(খ) হাইপোথ্যালামাস
(গ) সেরেবেলাম
(ঘ) সেরেব্রাল হেমিস্ফিয়ার

১৭. রাহিনের দেহের —

- অতিরিক্ত তাপমাত্রা জীবাণুর বৃদ্ধি রোধ করবে
 - প্রথম প্রতিরক্ষা ব্যবস্থা পরাস্থ হয়েছে
 - পাইরোজেন ক্ষরণ বৃদ্ধি পেয়েছে
- নিচের কোনটি সঠিক?

- (ক) i ও ii (খ) i ও iii
(গ) ii ও iii (ঘ) i, ii ও iii

১৮. জরায়ুর কাজ নয় কোনটি?

- (ক) ভ্রূণকে বহন করা (খ) ডিম্বাণু তৈরি করা
(গ) অমরা তৈরি করা
(ঘ) ভ্রূণের সংরক্ষণ করা

১৯. AIDS আক্রান্ত ব্যক্তি থেকে সুস্থ মানুষে সংক্রমিত হতে পারে —

- সংক্রমিত ব্যক্তির ত্বকীয় সংস্পর্শে
- সংক্রমিত ব্যক্তির রক্ত গ্রহণ করলে
- সংক্রমিত মায়ের গর্ভের শিশু জন্মগ্রহণ করলে

নিচের কোনটি সঠিক?

- (ক) i ও ii (খ) i ও iii

- (গ) ii ও iii (ঘ) i, ii ও iii

২০. সক্রিয় দশার শুক্তাণুগুলোকে কী বলে?

- (ক) স্পার্মাটোসাইট (খ) স্পার্মাটিড

- (গ) স্পার্মাটোজোয়া (ঘ) স্পার্মিয়োজেনেসিস

উদ্দীপকটি পড়ো এবং ২১ ও ২২ নং প্রশ্নের উত্তর দাও:

যৌন জননের প্রধান শর্ত হলো জনন কোষ উৎপাদন। কতগুলো ধারাবাহিক জটিল পরিবর্তন দ্বারা পুরুষ ও স্ত্রীদের জননকোষ উৎপাদিত হয়।

২১. সেমিনিফেরাস নালিকা কোথায় থাকে?

- (ক) ডিম্বাশয়ে (খ) বৃক্কে
(গ) শুক্তাশয়ে (ঘ) হৃৎপিণ্ডে

২২. উওজেনেসিসের সময় যা ঘটে —

- সংখ্যাবৃদ্ধি পর্যায়ে প্রাইমারি জার্মিনাল কোষ মায়োসিস প্রক্রিয়ায় বিভাজিত হয়
- পূর্ণতাপ্রাপ্ত পর্যায়ে একটি প্রাইমারি উওসাইট থেকে ১টি উওটিড ও ৩টি পোলার বডি সৃষ্টি হয়
- উওটিড ও পোলার বডি সকলেই হ্যাপ্লয়েড (n) প্রকৃতির

নিচের কোনটি সঠিক?

- (ক) i ও ii (খ) i ও iii
(গ) ii ও iii (ঘ) i, ii ও iii

২৩. বায়ুখলি থেকে অক্সিজেন কোন প্রক্রিয়ায় রক্তে প্রবেশ করে?

- (ক) অভিস্রবণ (খ) প্রস্বেদন
(গ) শ্বসন (ঘ) ব্যাপন

২৪. মানুষের নিঃশ্বাসের বায়ুতে কার্বন ডাই-অক্সাইডের শতকরা পরিমাণ —

- (ক) ০.০৪ (খ) ৪.০
(গ) ১৬.৪ (ঘ) ৭৯.০

২৫. ফুসফুসে বায়ু প্রবেশের সঠিক গতিপথ কোনটি?

- (ক) ল্যারিংক্স → ব্রঙ্কাই → ট্রাকিয়া → অ্যালভিওলি
(খ) ট্রাকিয়া → ল্যারিংক্স → ব্রঙ্কাই → অ্যালভিওলি
(গ) ব্রঙ্কাই → ট্রাকিয়া → ল্যারিংক্স → অ্যালভিওলি
(ঘ) ল্যারিংক্স → ট্রাকিয়া → ব্রঙ্কাই → অ্যালভিওলি

১	গ	২	ঘ	৩	ঘ	৪	ঘ	৫	ক	৬	ক	৭	গ	৮	গ	৯	খ	১০	ঘ	১১	ক	১২	ঘ	১৩	ঘ
১৪	ঘ	১৫	খ	১৬	ঘ	১৭	গ	১৮	খ	১৯	গ	২০	গ	২১	গ	২২	ঘ	২৩	ঘ	২৪	ক	২৫	ঘ		