

ঢাকা, দিনাজপুর, যশোর ও সিলেট বোর্ড-২০১৮

মনোবিজ্ঞান প্রথম পত্র

বিষয় কোড: ১ ২ ৩

সময়-২ ঘণ্টা ৩৫ মিনিট

সৃজনশীল প্রশ্ন

পূর্ণমান: ৫০

দ্রষ্টব্য: ডান পাশে উল্লিখিত সংখ্যা প্রশ্নের পূর্ণমান জ্ঞাপক। প্রদত্ত উল্লিখিত মনোযোগ দিয়ে পড় এবং ৭ ও ৮ নং প্রশ্ন বাধ্যতামূলক। 'ক' ও 'খ' গুলোর প্রতিটি থেকে কমপক্ষে একটি প্রশ্নসহ যে কোনো তিনটি প্রশ্নের উত্তর দাও। সর্বমোট পাঁচটি প্রশ্নের উত্তর দাও। প্রত্যেকটি প্রশ্নের মান ১০।

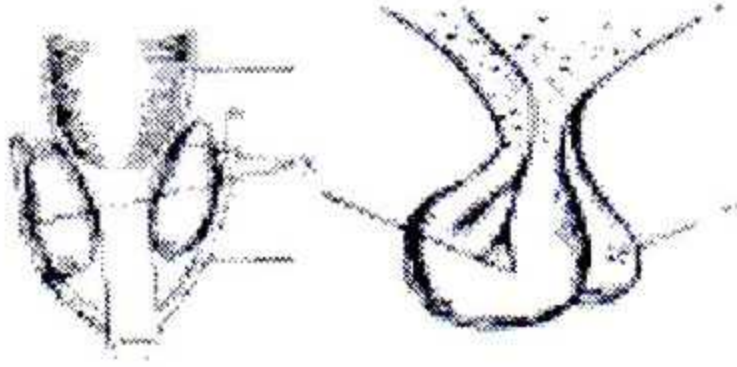
১. ▶ দৃশ্যকল্প-১: নিম্না ক্ষুদ্র শিশুর প্রতিবেশিতার দান পরিবার শুরুরই তার হাত-পা বাঁধা হয়ে গলা মুঁকিয়ে গেল।

দৃশ্যকল্প-২: পরীক্ষায় ধারণা কল্যাণের কারণে আকাশের মন ভালো নেই। সে স্তিমিতা, কল্পনাধর কারণে সত্যই স্বাভাবিক আচরণ করে না। আকাশের সমস্যা সমাধানে তার বাবা-মা একজন মনোবিজ্ঞানীর সাহায্য চাইলেন। অপরিস্কে বড় ভাই জাহির তার প্রতিষ্ঠানের উৎপাদন বৃদ্ধির জন্য শ্রমিক ব্যবস্থাপক, সৌহার্দ-স্থাপন ও পারস্পরিক সম্ভাব্য প্রতিষ্ঠার বিষয়ে এক স্ট্রেনার আয়োজন করে প্রত্যাশিত ফল পান।

- Psychology শব্দটি কোন দুটি শব্দ থেকে এসেছে? ১
- চিন্তন একটি মানসিক প্রক্রিয়া— ব্যাখ্যা করো। ২
- দৃশ্যকল্প-১ এ শিশুর ক্ষেত্রে কোন ধরনের আচরণ প্রকাশ পেয়েছে? ব্যাখ্যা করো। ৩
- দৃশ্যকল্প-২ এ আকাশের সমস্যা এবং আকাশের সেমিনার কি মনোবিজ্ঞানের একই শাখায় অন্তর্ভুক্ত করা? বিস্তারিত করো। ৪

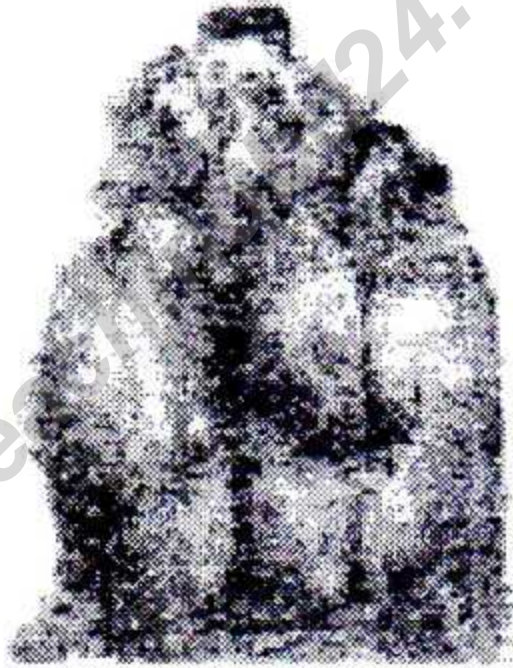
২. ▶ ইভার দুই মেয়ে। মেয়ে হওয়ার জন্য ইভার মায়ের পরিবারের লোকজন প্রার্থনা করে। ইভা মন ধারণা করলেও সে তার মেয়েদের সঠিকভাবে লালন-পালন করে। সবাই তার মেয়েদের আচার আচরণের প্রশংসা করে। অন্যদিকে, শূনের দায়ে সন্তোষিত আসামি কাশেমের ছেলে আজমকে হিন্দুই করার অপরাধে পুলিশ প্রেরণ করে নিয়ে যায়।

- দুর্নীতি কী? ১
- জীনকে বংশগতির বাহক বলা হয় কেন? ব্যাখ্যা করো। ২
- উল্লিখিত কন্যাশ্রমিক হওয়ার জন্য ইভাকে দায়ী করা কি সঠিক? ব্যাখ্যা করো। ৩
- উল্লিখিত ইভা ও কাশেমের সন্তানের আচরণের ওপর বংশগতি না পরিবেশ দু'খা ভূমিকা রেখেছে? তেমন উত্তরের সপক্ষে বুদ্ধি দাও। ৪



- ক. নিউরন কী? ১
- খ. লালগ্রন্থিকে বহিঃকরা গ্রন্থি কী হয় কেন? ২
- গ. উদ্ভিদকে চিত্র-১ এর X গ্রন্থি থেকে নিঃসৃত হরমোন সম্পর্কে ব্যাখ্যা করো। ৩
- ঘ. ব্যক্তিগত ও বৃষ্টি বিকাশে চিত্র-১ এবং চিত্র-২ কীভাবে ভূমিকা রাখে এর ভুলনামূলক বিশ্লেষণ করো। ৪

৪.▶ দৃশ্যকল্প-১:



দৃশ্যকল্প-২: সিতা স্কুল থেকে বাসার ফিরে জানতে পারল যে, তার মা জরুরি কাজে বাইরে গেছেন। সে জন্য তিনি রান্নাও করতে পারেন নি। সিতার কুখ্য লেগেছে। সে মায়ের জন্য অপেক্ষা না করে নিজেই রান্না করে খাবার খেয়ে সুস্থিয়ে পড়ল।

- ক. শ্রেণী চক্রের প্রথম ধাপ কোনটি? ১
- খ. শ্রেণিত আচরণ উদ্দেশ্যমূলক কেন? ২
- গ. দৃশ্যকল্প-১ এ কোন ধরনের প্রেক্ষার বহিঃপ্রকাশ ঘটেছে তা ব্যাখ্যা করো। ৩
- ঘ. দৃশ্যকল্প-২ এ সিতার ঘটনাটি কি সবার জীবনধারণের জন্য অপরিহার্য? উদ্ভিদকে বিশ্লেষণ করো। ৪

৫. ▶ দৃশ্যকল্প-১: সবুজকে তার মাঝে বলেছেন যে, এবার বার্ষিক পরীক্ষায় প্রথম স্থান পাবলে তাকে একটি বাইসাইকেল কিনে দিবেন। সেজন্য সে কঠোর পরিশ্রম করে পরীক্ষায় প্রথম স্থান অধিকার করে।

দৃশ্যকল্প-২:



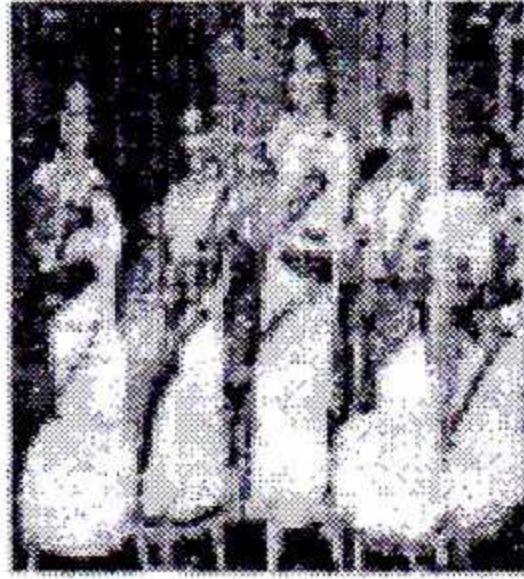
- ক. শিক্ষণ কী? ১
- খ. শিক্ষণ ও কর্মসম্পাদন কীভাবে সম্পর্কযুক্ত? ব্যাখ্যা করো। ২
- গ. দৃশ্যকল্প-১ এ সবুজের বাইসাইকেল পাওয়ার পিছনে শিক্ষণের কোন উপাদানের ভূমিকা আছে? ব্যাখ্যা করো। ৩
- ঘ. দৃশ্যকল্প-২ এ 'ক' ও 'খ' চিহ্নিত স্থানে নির্দেশিত শিক্ষণ প্রক্রিয়ার পার্থক্য নির্দেশ করো। ৪

৬. ▶ দৃশ্যকল্প-১: মীণু ও রনি দুই বন্ধু। তারা বিকেলে মাঠে ফুটবল খেলেছিল। হঠাৎ মীণু চিৎকার করে উঠল। সে পায়ে তীব্র ব্যথা পেয়েছে? কিন্তু কিসে ব্যথা পেয়েছে তা বুঝতে পারেন না। পরে দেখল একটি ছাগা কাচ তার পায়ে আটকে আছে এবং পা দিয়ে রক্ত করছে।

দৃশ্যকল্প-২: করিম মামার সাথে কুরাকতীর বেড়াতে গেল। লম্বুসৈকতে প্রস্থানের সময় হঠাৎ একটি দড়ি দেখে সে গিয়ে সাপ বলে চিৎকার করল।

- ক. ঘটনাবলি কী? ১
- খ. অসীক বাক্য কয়টির ক্ষেত্রে গটো? ব্যাখ্যা করো। ২
- গ. দৃশ্যকল্প-২ এ করিমের প্রত্যক্ষণের প্রকৃতি এবং এর শ্রেণিবিন্যাস ব্যাখ্যা করো। ৩
- ঘ. দৃশ্যকল্প-২ এ মীণুর হঠাৎ চিৎকার করা এবং পরবর্তীতে ছাগা কাচ শনাক্ত করার বিষয় দুটি ভিন্ন ঘটনা হলেও একসূত্রে গাঁথা—পাঠ্যবইয়ের আলোকে বিশ্লেষণ করো। ৪

৭. ▶ দৃশ্যকল্প-১:



দৃশ্যকল্প-২: বাংলাদেশের বেশিরভাগ পরিবার অশিক্ষিত, দারিদ্র্য, পূর্বসংস্কার এসবের প্রভাবে জেনেজেনেদের সাথে নেতিবাচক আচরণ করে থাকে যার প্রভাব পরবর্তীতে সন্তানদের মধ্যে পরিলক্ষিত হয়। তা ছাড়া সন্তানদের বন্ধু মল, খেলার সাথি, শিক্ষা, আর্থ-সামাজিক অবস্থা, মূল্যবোধ ইত্যাদি যদি গ্রহণযোগ্য না হয় তাহলে মানসিক স্বাস্থ্যের বিকাশ ত্রুটিপূর্ণ হয়।

- ক. মানসিক স্বাস্থ্য কী? ১
- খ. বয়সসংক্রান্তকৈ বড়সংক্রান্তকৈ বলা হয় কেন? ২
- গ. দৃশ্যকল্প-১ এ প্রদর্শিত চিত্রটি বয়সসংক্রান্তকৈ মানসিক স্বাস্থ্যের ওপর কোন ধরনের পরিবেশের প্রভাব পরিলক্ষিত হয়? ব্যাখ্যা করো। ৩
- ঘ. দৃশ্যকল্প-২ এ নৈতিক সুস্থতা যেমন প্রয়োজন তেমন প্রয়োজন মানসিক স্বাস্থ্যের— উদ্দেশ্যের আলোকে বাংলাদেশের মানসিক স্বাস্থ্যের বৃদ্ধিসমূহ বিবেচনা করো। ৪

৮. ▶ দৃশ্যকল্প-১: মহানগর কলেজের ছাত্র শ্রেণির নির্বাচনি দশজন শিক্ষার্থীর ইংরেজি বিজ্ঞানের প্রাপ্ত নম্বর নিম্নরূপ:

৫০, ৫৫, ৬২, ৬৫, ৬৬, ৬৮, ৭০, ৭২, ৭৪, ৭৫।

দৃশ্যকল্প-২: নিচের উপাত্তগুলো দৃষ্টি করো (আরম্ভ সংখ্যা ২৫, শ্রেণি ব্যবধান ৫)

৪২, ৪০, ৩৯, ৪৫, ৫০, ৪৭, ৪৬, ৩৯, ৩৬, ৪০, ৪১, ৫২, ৩১, ৩০, ৪০, ২৭, ৪৬, ৪৪, ৩৬, ৩১, ৩৮, ৪৬, ৪৫, ৪৮, ৪৯, ৪২, ৩০, ৪১, ৩১, ৪২।

- ক. বিন্যাসের ভিত্তিতে উপাত্তকে কয় ভাগে ভাগ করা যাবে? ১
- খ. বিন্যাস উপাত্তের মধ্যমার সূত্রটি ব্যাখ্যা করো। ২
- গ. দৃশ্যকল্প ১ এর প্রাপ্ত উপাত্ত থেকে গড় নির্ণয় করো। ৩
- ঘ. দৃশ্যকল্প-২ এর উপাত্তগুলোকে পৌনঃপুন্য বস্টন সারণিতে সাজাও এবং ক্রমবর্ধিত পৌনঃপুন্য নির্ণয় করো। ৪

(বিশেষ দ্রষ্টব্য : সরবরাহকৃত বহুনির্বাচনি অভীক্ষার উত্তরপত্রে প্রশ্নের ক্রমিক নম্বরের বিপরীতে প্রদত্ত বর্ণসমূহ হইতে সঠিক/সর্বোৎকৃষ্ট উত্তরের বৃত্তটি (●) বল পয়েন্ট কলাম দ্বারা সম্পূর্ণ ভরাট করে। প্রতিটি প্রশ্নের মান ১। সকল প্রশ্নের উত্তর দিতে হবে।)

১. Psychology শব্দের উৎপত্তি কোন ভাষা থেকে?

- ক) ম্যাটিন গ) গ্রিক
খ) জার্মান ঘ) ফরাসি

২. সাধারণ পরবে পিকনিকে গিয়ে হাসান অনেকগুলো বানরের সাথে একটি গরিন্দা দেখতে পেল। সে গরিন্দার ছবি তুলল।

উদ্দীপকে বর্ণিত হাসানের ক্ষেত্রে সনোযোগের কোন শক্তিটি বিচ্ছিন্ন?

- ক) ঈর্ষা গ) গতিশীলতা
খ) পুনরুদ্ভূতি ঘ) আঁকায়

৩. চাকরির নিয়োগের ক্ষেত্রে যোগ্যতা মূল্যায়নে পরীক্ষকের হস্তাক্ষর প্রত্যেকের নামে?

- ক) নমনীয়তা গ) সাধারণীকরণ
খ) পুনরুদ্ভূতি ঘ) নিয়ন্ত্রণ

৪. যে কোনো সরুপির সর্বোচ্চ সংখ্যা ৯০ এবং সর্বনিম্ন সংখ্যা ৫০ হলে পরিসর কত?

- ক) ৪১ গ) ২১
খ) ৩১ ঘ) ৭১

৫. গ্রীষ্মের ব্যক্তিগত অস্তিত্বের নাম কী?

- ক) অনুভূতি গ) আশ্রয়
খ) অস্তিত্ব ঘ) আবেগ



৬. চিত্রটি উদ্দীপক উপাদানের কোন ভাষাকে নির্দেশ করে?

- ক) সাদৃশ্য গ) স্মৃতিপূরণ

৭. এতিসানা গ) সাধারণ ধর্ম

৮. প্রেষণাতন্ত্রের সর্বপেষ ধাপ কোনটি?

- ক) আড়না গ) অভাববোধ
খ) উদ্দেশ্য সাধন ঘ) করণ আচরণ

নিচের উদ্দীপকের আলোকে ৮ ও ৯নং প্রশ্নের উত্তর দাও:
কেনা নানার বাড়ি বেড়াতে এসে ১০টি ফলের পাছ দেখেছিল। নানাভাই তাকে ফলগুলোর নাম লিখতে বলায় সে ৭টি সঠিক ও ২টি ভুল করেছিল এবং ১টি লিখতে পারেনি।

৮. হেনার বিস্মৃতির পরিমাণ কত?

- ক) ৩০% গ) ৩২%
খ) ৪০% ঘ) ৪৫%

৯. হেনার পুনরুদ্ধার সাধনায়কের পরিমাণ কত?

- ক) ৪০% গ) ৫০%
খ) ৬০% ঘ) ৭০%

১০. পরিসংখ্যানের প্রধান কাজ কী?

- ক) গণনা করা
খ) হিসাব হিসাবনা

- গ) সংখ্যাপদ্ধতিতে তথ্য সংগ্রহ
ঘ) তথ্য বিশ্লেষণ করা

নিচের উদ্দীপকের আলোকে ১১ ও ১২নং প্রশ্নের উত্তর দাও:

একদিন ভরদুপুরে ঘাসের ওপর সাপ দেখে সোহানা খুব ভয় পায়। কিন্তু কিছুক্ষণ পর সে স্বাভাবিক অবস্থায় ফিরে আসে।

১১. সোহানার ভয় কেটে যাওয়ার অন্য কোন স্নায়ুতন্ত্র দায়ী?

- ক) সমবেদী গ) পরাসমবেদী
খ) সংবেদী ঘ) অন্তঃক্ষর গ্রন্থি

১২. উক্ত চরমুত্থের কার্যাবলির কারণে—

- i. গোপনের মণি ছেঁচি হয়
 - ii. রক্তচাপ কমে যায়
 - iii. স্বর্ধপাঙ্ডের গতি ব্যাহত
- নিচের কোনটি সঠিক?

- ক) i ও ii ঘ) i ও iii
 গ) ii ও iii ঙ) i, ii ও iii

১৩. উদ্দীপনা কেন্দ্রীয় চরমুত্থয়ে পৌছা মজাই প্রাণীনেধে যে প্রাথমিক চেতনা সৃষ্টি হয় তাকে নী বলে?

- ক) অধ্যাস
 গ) মনোযোগ
 ঘ) সন্তুভনন
 ঙ) প্রত্যক্ষণ

১৪. স্বত্বিশপ্তিকে উন্নত করতে চাইলে প্রয়োজন—

- i. আবৃত্তি করে পড়া
- ii. পত্রীর মনোযোগ
- iii. আবেগজনিত প্রতিবেশ

নিচের কোনটি সঠিক?

- ক) i ও ii ঘ) ii ও iii
 গ) i ও iii ঙ) i, ii ও iii

১৫. উত্তেজনা অন্তর্ভুক্তি চরমুত্থর সাধামে কেথায় যায়?

- ক) হাতে গ) পায়ে
 ঘ) নাকে ঙ) মস্তিষ্কে

নিচের উদ্দীপকের আলোকে ১৬ ও ১৭নং প্রশ্নের উত্তর দাও:

প্রতি কেন্দ্র	০-৩	১০-১৪	১৫-১৯	২০-২৪	২৫-২৯	৩০-৩৪	৩৫
শৈশব	২	৫	৭	৬	৪	২	৫
যৌবন	২	৭	১৪	২০	২৫	২৫	৩০
শৈশব							

১৬. পৌনঃপুন্য বর্ষনটির মধ্যমা শ্রেণি কোনটি?

- ক) ১০-১৪ ঘ) ১৫-১৯

- ক) ২০-২৪ গ) ২৫-২৯

১৭. পৌনঃপুন্য বর্ষনটির উপযুক্ত পরিমাপ কোনটি হবে?
 ক) মধ্যমা গ) গড়
 ঘ) প্রচুরক ঙ) বিচ্যুতি
১৮. শ্রেণিকক্ষে শিক্ষকের বক্তৃতা কোন ধরনের আচরণ?
 ক) যুক্তিত আচরণ গ) বক্তব্যবর্ধিত আচরণ
 ঘ) সাদৃশিক আচরণ ঙ) অঐনজিক আচরণ
১৯. ভাষা সম্পর্কিত স্মৃতি পরিমাপ পদ্ধতি কোনটি?
 ক) প্রত্যাহিকা পদ্ধতি গ) পুনর্গঠন পদ্ধতি
 ঘ) পুনর্নির্মাণ পদ্ধতি ঙ) পুনর্স্মৃতি পদ্ধতি
২০. মেনেলিসা কমেতে শ্রেষ্ঠ ঔষধাবিদ হিসেবে মনোনীত হওয়া কোন দেশের অন্তর্ভুক্ত?
 ক) ক্ষমতর নিম্বা গ) সীকুতির চাখিনা
 ঘ) পদের চাখিনা ঙ) নিরাপত্তা
২১. মনঃসমীক্ষণ মতনানের প্রবর্তা কে?
 ক) সিপলুত স্ত্রয়েভ গ) কার্ল রজার্স
 ঘ) জন স্ক্যাটসন ঙ) অরাম্বাষ মনসো
২২. আসমা রূপে উল্লেখিত হয়ে মায়ায়কে ধারক শিল্প—
 এটি কিসের উদ্ভবরূপ?
 ক) সল্লিকর্ষের ত্রিয়া গ) কয়েসম্পাদন
 ঘ) স্মায়নিক ত্রিয়া ঙ) প্রতিবর্তী ত্রিয়া
২৩. কত সালে আতীত মানসিক স্বাস্থ্য ইনস্টিটিউট প্রতিষ্ঠিত হয়?
 ক) ১৮৩৯ গ) ১৮৪৯
 ঘ) ১৯৪৯ ঙ) ১৯৫৯
২৪. দিন্য রক্ষায় পড়ে থাকা কন্ডার খোসাটি ছাড়াইনে কেন্দ্র— এটি কোন ধরনের বিকাশ?
 ক) শারীরিক বিকাশ গ) নৈতিক বিকাশ
 ঘ) সামাজিক বিকাশ ঙ) আবেগীয় বিকাশ
২৫. মেমুদেঞ্জের মিতরে অবস্থিত মেমুরক্ষুতে কত বোজা মেমুদাছ আছে?
 ক) ৩১ গ) ৩২
 ঘ) ৩৩ ঙ) ৩৪

ক্রম	১	২	৩	৪	৫	৬	৭	৮	৯	১০	১১	১২	১৩	১৪	১৫
উত্তর	১৪	১৭	১৮	১৯	২০	২১	২২	২৩	২৪	২৫					