

দিনাজপুর বোর্ড-২০১৯

অর্থনীতি

বিষয় কোড:

১ ৪ ১

সৃজনশীল প্রশ্ন

পূর্ণমান — ৭০

সময়-২ ঘণ্টা ৩০ মিনিট

দ্রষ্টব্য :- দক্ষিণ পার্শ্বস্থ সংখ্যা প্রশ্নের পূর্ণমান জ্ঞাপক। প্রদত্ত উদ্দীপকগুলো মনোযোগ দিয়ে পড়ো এবং সংশ্লিষ্ট প্রশ্নগুলোর যথাযথ উত্তর দাও। যে কোনো সাতটি প্রশ্নের উত্তর দাও। প্রত্যেক প্রশ্নের মান ১০।।

১.▶ জনাব 'ক' একটি সরকারি ব্যাংকের কর্মকর্তা। তার বড় ছেলে লেখাপড়া শেষ করে নিজ দেশে একটি ব্যবসা প্রতিষ্ঠান খুলেছে। তার ছোট ছেলে বিদেশে থাকে। সেখানে সে তার ভাইয়ের মতো ব্যবসা প্রতিষ্ঠান করতে চাইলে তার বন্ধুরা তাকে বলে, "এখানে তুমি এ ধরনের কোনো প্রতিষ্ঠান করতে পারবে না। এখানকার সবকিছু সরকারিভাবে পরিকল্পনা কমিশন কর্তৃক পরিচালিত হয়।"

- ক. অর্থনীতির সংজ্ঞা দাও। ১
খ. যুক্তিবাদী মানুষ প্রান্তিক পর্যায় নিয়ে চিন্তা করে কেন? ২
গ. জনাব 'ক' এর দেশে কোন ধরনের অর্থব্যবস্থা প্রচলিত? ব্যাখ্যা করো। ৩
ঘ. জনাব 'ক' এর ছোট ছেলে যে দেশে থাকে সে দেশের অর্থব্যবস্থা চিহ্নিতপূর্বক উৎপাদকের স্বাধীনতার উপর মন্তব্য করো। ৪

২.▶ সুরুজ মিয়া একজন কৃষক। সে ৫ বিঘা জমির মালিক কিন্তু পুঁজির অভাবে সে সম্পূর্ণ জমি এ বছর চাষাবাদ না করে ২ বিঘা জমি অনাবাদি রেখে দিল। পরের বছর ২ বিঘা জমি সুলতান মিয়ার কাছে বিক্রি করলে তিনি সেখানে একটি গরুর খামার গড়ে তুললেন। খামারটি দেখাশুনার জন্য ১৫ জন লোক নিয়োগ করে তাদেরকে তাদের নিজ নিজ কাজ বোঝিয়ে দিলেন। কাজ দেয়ার ক্ষেত্রে তিনি প্রাধান্য দিয়েছেন শ্রমিকদের স্ব স্ব দক্ষতা ও যোগ্যতাকে।

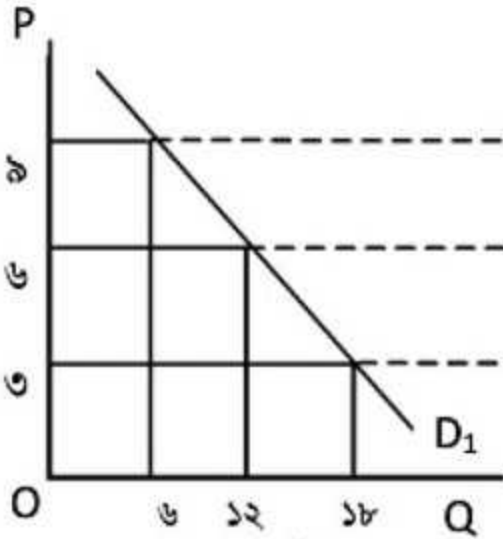
- ক. অপ্রকাশ্য ব্যয় কাকে বলে? ১
খ. প্রান্তিক উৎপাদন ক্রমহ্রাসমান হয় কেন? ২
গ. সুরুজ মিয়ার বিক্রি করা ২ বিঘা জমির ক্ষেত্রে কোন ধরনের উপযোগ সৃষ্টি হয়েছে? ব্যাখ্যা করো। ৩
ঘ. উৎপাদনের উপকরণ হিসেবে সুলতান মিয়ার ভূমিকা চিহ্নিত করে তার কাজের যথার্থতা বিচার করো। ৪

৩.▶ দৃশ্যকল্প-১: ২০১৮ সালে 'ক' নামক দেশের ভোগ ব্যয় ৩০,০০০ টাকা, বিনিয়োগ ব্যয় ২০,০০০ টাকা, সরকারি ব্যয় ১৫,০০০ টাকা, দেশে কর্মরত বিদেশিদের আয় ২০,০০০ টাকা, রেমিটেন্স ১৮,০০০ টাকা এবং মূলধনের ক্ষয়ক্ষতিজনিত ব্যয় ৫,০০০ টাকা।

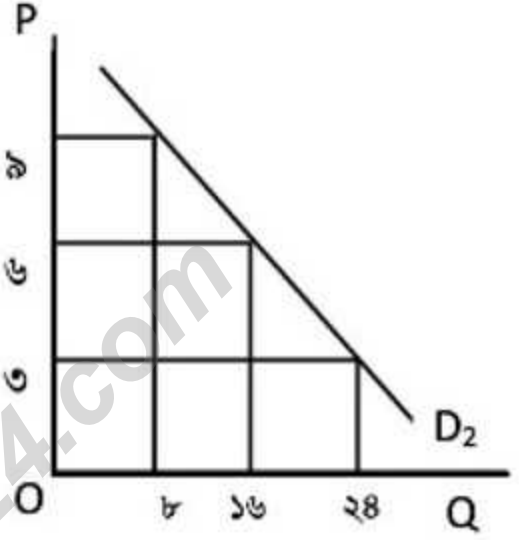
দৃশ্যকল্প-২: রজব আলী একজন কৃষক। সে তার জমিতে গম চাষ করে। কিন্তু সাম্প্রতিক সময়ে গম চাষ কম লাভজনক হওয়ায় সে গমের চাষ কমিয়ে ফুল ও স্ট্রবেরি চাষ শুরু করল। যার ফলে সে আগের তুলনায় অধিক লাভবান হলো।

- ক. মোট দেশজ উৎপাদন কাকে বলে? ১
- খ. মাথাপিছু জিডিপি একটি দেশের অর্থনৈতিক উন্নয়ন ও জীবনযাত্রার মানের প্রধান সূচক— ব্যাখ্যা করো। ২
- গ. দৃশ্যকল্প-১ এর আলোকে 'ক' দেশের ২০১৮ সালের NNI নির্ণয় করো। ৩
- ঘ. জিডিপির নির্ধারক হিসেবে দৃশ্যকল্প-২ এর রজব আলীর কার্যক্রম চিহ্নিতপূর্বক জিডিপিতে এর প্রভাব আলোচনা করো। ৪

৪.▶



১ম ব্যক্তি



২য় ব্যক্তি

- ক. যোগান কাকে বলে? ১
- খ. চাহিদা রেখা বাম থেকে ডানে নিম্নগামী হয় কেন? ২
- গ. উদ্দীপকের আলোকে ১ম ব্যক্তির চাহিদা সূচি তৈরি করো। ৩
- ঘ. উদ্দীপকের আলোকে বাজার চাহিদা রেখা অংকন করে বিশ্লেষণ করো। ৪

৫.▶ সোহেল একজন দরিদ্র কৃষক। অন্যের জমি চাষ করে সে জীবিকা নির্বাহ করে। তার দুই ছেলে তাকে এ কাজে সাহায্য করে। কিন্তু সে হিসেবে সে একা কাজ করলে জমি থেকে যে উৎপাদন হতো তার দুই ছেলে তার সাথে কাজ করার পরও মোট উৎপাদনের কোনো পরিবর্তন হয়নি। অন্যদিকে তার ছোট ভাই সেলিম একটি বেসরকারি উন্নয়ন সংস্থায় চাকরি করেন, যা ১৯৭২ সালে প্রতিষ্ঠিত হয়ে বর্তমানে বাংলাদেশের সর্ববৃহৎ বেসরকারি ক্ষুদ্রঋণ দানকারী সংস্থায় পরিণত হয়েছে।

- ক. মানবসম্পদের সংজ্ঞা দাও। ১
- খ. 'দারিদ্র্যের দুষ্টিচক্র' বলতে কী বোঝায়? ২
- গ. উদ্দীপকে সোহেলের দুই ছেলের বেকারত্বের প্রকৃতি বর্ণনা করো। ৩
- ঘ. উদ্দীপকে সেলিমের কর্মরত সংস্থাটি চিহ্নিতপূর্বক বাংলাদেশে দারিদ্র্য বিমোচনে এই ধরনের প্রতিষ্ঠানগুলোর অবদান আলোচনা করো। ৪

৬.▶ নীলা লিচু কিনতে বাজারে গিয়ে দেখল অনেক ব্যবসায়ী লিচু বিক্রি করছে এবং ক্রেতার সংখ্যাও অনেক। তিনি কয়েকটি দোকান যাচাই করে দেখলেন লিচুর মান একই। তাই তিনি আরো কয়েকটি দোকান যাচাই করে নিজের পছন্দমতো লিচু ক্রয় করলেন।

অন্যদিকে তার ভাই নিলয় গ্রামের একটি দোকানে ঘড়ি কিনতে গিয়ে একটি ঘড়ি পছন্দ করে দাম জিজ্ঞেস করলে দোকানদার দাম বেশি চায়। নিলয় দাম কমানোর জন্য চেষ্টা করলেও দোকানদার দাম হ্রাস করতে রাজি হয় না। আশপাশে অন্য কোনো ঘড়ির দোকান না থাকায় নিলয় বাধ্য হয়ে বেশি দামে ঘড়িটি উক্ত দোকান হতে ক্রয় করে।

- ক. বাজার কাকে বলে? ১
 খ. অতি স্বল্পকালীন বাজারে পণ্যের যোগান বৃদ্ধি করা যায় না কেন? ২
 গ. উদ্দীপকে লিচুর বাজার প্রতিযোগিতার ভিত্তিতে কোন ধরনের বাজার? ব্যাখ্যা করো। ৩
 ঘ. উদ্দীপকে ঘড়ির বাজারটি চিহ্নিতপূর্বক বাংলাদেশে উক্ত বাজারের অস্তিত্ব আছে কিনা বিশ্লেষণ করো। ৪

৭.►

ব্যাংকের নাম	বৈশিষ্ট্য
X	প্রতিষ্ঠিত হয় ২০০৯ সালে। ঋণ পরিশোধের সময়সীমা সর্বোচ্চ ২০ বছর, প্রতিষ্ঠিত হয় দুটি প্রতিষ্ঠান একীভূত করে।
Y	প্রতিষ্ঠিত হয় ১৯৮৩ সালে, আইনত গ্রাহকরাই প্রতিষ্ঠানের মালিক। বন্ধক ছাড়াই ঋণ প্রদান করে।

- ক. অর্থ কাকে বলে? ১
 খ. বাংলাদেশ ব্যাংককে ঋণদানের শেষ আশ্রয়স্থল বলা হয় কেন? ২
 গ. উদ্দীপকে বর্ণিত 'X' ব্যাংকটি দ্বারা কোন ব্যাংককে নির্দেশ করে? ব্যাখ্যা করো। ৩
 ঘ. উদ্দীপকে বর্ণিত 'Y' ব্যাংকটি সুবিধা বঞ্চিত মানুষের ভাগ্য উন্নয়নে কীরূপ ভূমিকা পালন করে? বিশ্লেষণ করো। ৪

৮.► কলিমুল্লাহ বাড়ি রাজশাহী জেলার বোয়ালখালি গ্রামে। তার গ্রামের অধিকাংশ লোক জীবিকা নির্বাহ করে ধান, গম, আখ ও সবজি চাষ করে। অন্যদিকে তার বন্ধু মোসলেম মিয়া শহরে একটি পোশাক তৈরির কারখানায় কাজ করে। শুধু মোসলেম মিয়া নয় তার মতো অনেক নারী-পুরুষ এ কারখানায় কাজ করে।

- ক. সেবা কাকে বলে? ১
 খ. একটি দেশ কখন বৈদেশিক সাহায্য গ্রহণ করে? ব্যাখ্যা করো। ২
 গ. উদ্দীপকে কলিমুল্লাহ গ্রামের মানুষের কার্যক্রম অর্থনীতির কোন খাতকে নির্দেশ করে? ব্যাখ্যা করো। ৩
 ঘ. উদ্দীপকে মোসলেম মিয়ার প্রতিষ্ঠানটি যে অর্থনৈতিক খাতের সাথে জড়িত বাংলাদেশের অর্থনীতিতে উক্ত খাতের অবদান আলোচনা করো। ৪

৯.► জনাব আলী একজন দরিদ্র কৃষক। বাড়ির পাশে তার একখণ্ড জমি ছিল। সে চেয়েছিল সেখানে একটি গরুর খামার করতে কিন্তু তার স্ত্রী তাকে মুরগির খামার করার পরামর্শ দিলে সে গরুর খামারের পরিবর্তে মুরগির খামার করল। পরের বছর মুরগির খামারের আয় থেকে সকল খরচ মিটানোর পর যা অবশিষ্ট ছিল তা দিয়ে আরও এক খণ্ড জমি কিনে সেখানে মাছ চাষ করেন এবং তা দেখাশুনার জন্য ১২ জন লোক নিয়োগ দিলেন।

- ক. চূড়ান্ত দ্রব্য কাকে বলে? ১
- খ. সম্পদের স্বল্পতাই নির্বাচনের কারণ— বুঝিয়ে লেখো। ২
- গ. উদ্দীপকে জনাব আলীর স্ত্রীর পরামর্শ মুরগির খামার করার ক্ষেত্রে অর্থনীতির কোন ধারণাটি প্রতিফলিত হয়েছে? ব্যাখ্যা করো। ৩
- ঘ. উদ্দীপকে পরের বছর জনাব আলীর মাছ চাষ করার ক্ষেত্রে অর্থনীতির যে ধারণাটি প্রতিফলিত হয় তা অর্থনীতিকে সমৃদ্ধ করে— বিশ্লেষণ করো। ৪
১০. ▶ বাংলাদেশ সরকারের ২০১৮-১৯ অর্থবছরের একটি কাল্পনিক বাজেট (অংকসমূহ কোটি টাকায়):

আয়		ব্যয়	
উৎস	টাকা	খাত	টাকা
মূল্য সংযোজন কর	২৮,২০০	জনপ্রশাসন	২৯,০০০
আবগারি শুল্ক	৭,৩০০	বিদ্যুৎ জ্বালানি	৮,০০০
ভূমি রাজস্ব	৮,১২০	গৃহায়ণ	৫,৯৭২
অন্যান্য কর ও শুল্ক	১২,৫৪০	সামাজিক নিরাপত্তা	৭,৫০০
কর ব্যতীত প্রাপ্তি	১৩,০০০	মহিলা ও যুব উন্নয়ন	৬,২৩০
বৈদেশিক অনুদান	২,২৫০	প্রতিরক্ষা	১৮,৫৪০
মোট	৭১,১৪০	মোট	

- ক. চলতি বাজেট কাকে বলে? ১
- খ. ক্ষতিকর দ্রব্যের ভোগ কমানোর জন্য কোন ধরনের কর আরোপ করা হয়? ২
- গ. উদ্দীপকের আলোকে বাংলাদেশ সরকারের ২০১৮-১৯ অর্থবছরের অ-উন্নয়ন বাজেটের পরিমাণ নির্ণয় করো। ৩
- ঘ. উদ্দীপকের আলোকে ব্যয়ের পরিমাণ নির্ণয় করে আয়-ব্যয়ের ভিত্তিতে বাংলাদেশ সরকারের ২০১৮-১৯ অর্থবছরের বাজেটের প্রকৃতি নির্ণয় করো। উক্ত বাজেট এদেশের জন্য মঙ্গলজনক কিনা? মতামত দাও। ৪

১১. ▶

দাম (P)	চাহিদার পরিমাণ (Q_d)	যোগানের পরিমাণ (Q_s)
২	১৫	৫
৪	১০	১০
৬	৫	১৫

- ক. উপযোগ কাকে বলে? ১
- খ. দামের সাথে যোগানের সম্পর্ক কীরূপ? ব্যাখ্যা করো। ২
- গ. উদ্দীপকের আলোকে চাহিদা রেখা অংকন করো। ৩
- ঘ. উদ্দীপকের আলোকে ভারসাম্য দাম নির্ণয় করো এবং অন্য দামে চাহিদা ও যোগানের অবস্থা কেমন তা চিত্রের সাহায্যে বিশ্লেষণ করো। ৪

দ্রষ্টব্য: সরবরাহকৃত বহুনির্বাচনি অভীক্ষার উত্তরপত্রে প্রশ্নের ক্রমিক নম্বরের বিপরীতে প্রদত্ত বর্ণসম্বলিত বৃত্তসমূহ হতে সঠিক/সর্বোৎকৃষ্ট উত্তরের বৃত্তটি (●) বল পয়েন্ট কলম দ্বারা সম্পূর্ণ ভরাট কর। প্রতিটি প্রশ্নের মান ১।।

১. যদি ভোগ = C, I = বিনিয়োগ, সরকারি ব্যয় = G, X = রপ্তানি এবং M = আমদানি হয়, তবে Y (GDP) = ?

- ক) $Y = C + I + G + (X - M)$
 খ) $Y = I - C + G + (X - M)$
 গ) $Y = C + I - G + (X - M)$
 ঘ) $Y = C + I + G - (X - M)$

২. আমাদের দেশে দারিদ্র্যের অন্যতম প্রধান কারণ কী?

- ক) শ্রমের নিম্নমান খ) কৃষিনির্ভর অর্থনীতি
 গ) স্বল্প মূলধন ঘ) স্বল্প ক্রয়ক্ষমতা

৩. আবগারি শুল্ক কীসের ওপর ধার্য করা হয়?

- ক) বাণিজ্য আয়ের ওপর
 খ) দেশের অভ্যন্তরে উৎপাদিত দ্রব্যের ওপর
 গ) আমদানি দ্রব্যের ওপর
 ঘ) রপ্তানি দ্রব্যের ওপর

৪. কৃষকের ক্রয়ক্ষমতা বৃদ্ধি পেলে—

- ক) প্রাকৃতিক সম্পদের পূর্ণ ব্যবহার হয়
 খ) অর্থের মান হ্রাস পায়
 গ) শিল্পের বিকাশ হয়
 ঘ) কৃষি দ্রব্যের রপ্তানি বৃদ্ধি পাবে

৫. পরিবহন ও যোগাযোগ খাতের উন্নয়নের জন্য যে ব্যয় বরাদ্দ করা হয়, তা কোন বাজেটের অন্তর্ভুক্ত?

- ক) মূলধনী বাজেট খ) উদ্বৃত্ত বাজেট
 গ) ঘাটতি বাজেট ঘ) রাজস্ব বাজেট

৬. ১০ বছরের বালক মারুফ অসাধারণ গিটার বাজায়। তার এই বিশেষ যোগ্যতাকে কেন অর্থনীতিতে সম্পদ বলা যাবে না?

- ক) প্রাচুর্যতা আছে
 খ) হস্তান্তরযোগ্যতা আছে
 গ) উপযোগ নেই
 ঘ) বাহ্যিকতা নেই

৭. কোনটি কর বহির্ভূত রাজস্ব?

- ক) মূল্য সংযোজন কর
 খ) টোল ও লেভি
 গ) নন-জুডিশিয়াল স্ট্যাম্প
 ঘ) সম্পূরক শুল্ক

৮. অবাধলভ্য দ্রব্যের বৈশিষ্ট্য হলো—

- i. প্রকৃতিতে অবাধে পাওয়া যায়
 ii. যোগান থাকে সীমাহীন
 iii. স্বল্পকালে ভোগ করা যায়

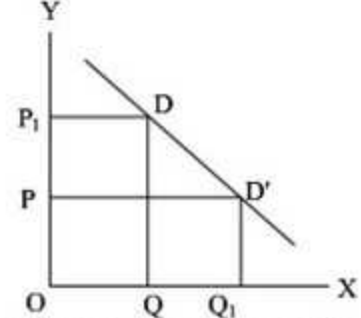
নিচের কোনটি সঠিক?

- ক) i ও ii খ) i ও iii
 গ) ii ও iii ঘ) i, ii ও iii

৯. অর্থনীতিতে চাহিদার শর্ত কয়টি?

- ক) ২টি খ) ৩টি
 গ) ৪টি ঘ) ৫টি

নিচের উদ্দীপকটি পর্যবেক্ষণ করে ১০ ও ১১ নং প্রশ্নের উত্তর দাও:



১০. চিত্রানুযায়ী OP_1 দামে দ্রব্যের চাহিদা কত?

- ক) OQ খ) OQ_1
 গ) OX ঘ) QQ_1

১১. দাম OP থেকে বৃদ্ধি পেয়ে OP_1 হলে চাহিদার কী পরিবর্তন হবে?

- ক) QQ_1 বৃদ্ধি পাবে খ) QQ_1 হ্রাস পাবে
 গ) OQ বৃদ্ধি পাবে ঘ) OQ হ্রাস পাবে

নিচের উদ্দীপকটি পড় এবং ১২ ও ১৩ নং প্রশ্নের উত্তর দাও:

১০ এর দশকে বাংলাদেশে একটিমাত্র কোম্পানি মোবাইল ফোন নেটওয়ার্ক বাজারজাত করে এবং দামও ছিল বেশি। ২০০০ এর পর আরও কয়েকটি কোম্পানি বাজারে আসে এবং দামও কমে যায় তবে কলরেট নির্ধারণে একটি কোম্পানি অন্য কোম্পানির কলরেট অনুসরণ করে।

১২. ১০ এর দশকে মোবাইল নেটওয়ার্ক এর বাজারটি কোন ধরনের?

- ক) অলিগোপলি
 খ) একচেটিয়া প্রতিযোগিতামূলক
 গ) একচেটিয়া
 ঘ) ডুয়োপলি

১৩. ২০০০ সালের পর উদ্দীপকের বাজারটি কোন ধরনের বাজারে পরিণত হয়?

- ক) পূর্ণ প্রতিযোগিতা
 খ) অলিগোপলি
 গ) ডুয়োপলি
 ঘ) একচেটিয়া প্রতিযোগিতামূলক

১৪. বাংলাদেশে চালুকৃত অর্থব্যবস্থা কোনটি?

- ক) সমাজতান্ত্রিক খ) ধনতান্ত্রিক
 গ) ইসলামি ঘ) মিশ্র

১৫. ক্ষুদ্র শিল্পে উৎপাদিত দ্রব্য কোনটি?

- ক) পাটের ব্যাগ খ) কাগজ
 গ) মাটির হাড়ি ঘ) বেতের বুড়ি

১৬. আমাদের অর্থনৈতিক অবস্থাকে আরও শক্তিশালী করার জন্য প্রয়োজন—

- দ্রুত শিল্পায়ন
 - কৃষির আধুনিকীকরণ
 - বৈদেশিক সাহায্য বৃদ্ধি করা
- নিচের কোনটি সঠিক?

- ক) i ও ii খ) ii ও iii
গ) i ও iii ঘ) i, ii ও iii

১৭. উন্নয়নশীল দেশের অধিকাংশ পণ্য কোথা থেকে আসে?

- ক) বিদেশ থেকে
খ) শিল্প কারখানা থেকে
গ) কৃষি থেকে
ঘ) উৎপাদিত উপকরণ থেকে

১৮. অর্থনীতি কোনটিকে কেন্দ্র করে গড়ে ওঠে?

- ক) অভাব খ) সম্পদ
গ) চাহিদা ঘ) যোগান

১৯. মুদ্রাস্ফীতি ও বেকারত্বের মধ্যে কীরূপ সম্পর্ক থাকে?

- ক) সমমুখী খ) সম্পর্কহীন
গ) বিপরীতমুখী ঘ) উর্ধ্বমুখী

২০. অভাব পূরণের উপকরণ বা সম্পদ—

- ক) অল্প খ) পর্যাপ্ত
গ) সীমিত ঘ) অসীম

২১. ডাক্তারের সেবা ও উকিলের পরামর্শ কোনটির অন্তর্ভুক্ত?

- ক) বস্তুগত দ্রব্য খ) অবস্তুগত দ্রব্য
গ) উৎপাদিত সম্পদ ঘ) শক্তি সম্পদ

২২. কোন বাজারে ফার্ম ও শিল্প একই অর্থে ব্যবহৃত হয়?

- ক) পূর্ণ প্রতিযোগিতা খ) একচেটিয়া
গ) অলিগোপলি ঘ) ডুরোপলি

নিচের উদ্দীপকটি পড় এবং ২৩ ও ২৪ নং প্রশ্নের উত্তর দাও:

স্কুল থেকে ফেরার পথে মিনা একটি দোকানে গেল এবং ৪টি বিস্কুট কিনে একটির পর একটি খেয়ে সে তৃপ্তি অনুভব করলো।

২৩. ৪নং বিস্কুটটি খেয়ে মিনা যে তৃপ্তি লাভ করলো তাকে কী বলা যায়?

- ক) প্রান্তিক ব্যয় খ) প্রান্তিক উপযোগ
গ) প্রান্তিক উৎপাদন ঘ) প্রান্তিক ভোগ

২৪. মিনা তার ভোগকৃত প্রতিটি বিস্কুট থেকে পৃথক পৃথক তৃপ্তি লাভ করে। এক্ষেত্রে কোন যোগফলটি

সর্বাধিক হবে?

- ক) ১নং + ২নং বিস্কুট খ) ২নং + ৩নং বিস্কুট
গ) ২নং + ৪নং বিস্কুট ঘ) ৪নং + ১নং বিস্কুট

২৫. বাংলাদেশের পোশাক তৈরিতে খরচ কম পড়ে কারণ—

- শ্রমিকের মজুরি কম
 - সূতার মান নিম্ন
 - পরিবহন ও সংরক্ষণ খরচ কম
- নিচের কোনটি সঠিক?

- ক) i ও ii খ) i ও iii
গ) ii ও iii ঘ) i, ii ও iii

নিচের উদ্দীপকটি পড় এবং ২৬ ও ২৭ নং প্রশ্নের উত্তর দাও:

রাইয়ান একটি ব্যাংক হিসাব খুললেন। তার হিসাবে প্রতিদিন লেনদেন করা যায়, কিন্তু জমা টাকার ওপর মুনাফা পাওয়া যায় না।

২৬. রাইয়ান কোন ধরনের হিসাব খুলেছেন?

- ক) স্থায়ী খ) সঞ্চারী
গ) চলতি ঘ) মেয়াদি

২৭. তাকে মুনাফা পেতে হলে—

- নির্দিষ্ট সময় পর্যন্ত টাকা ব্যাংকে জমা থাকবে
 - নির্দিষ্ট সময় অন্তর অন্তর টাকা জমা দেবে
 - ব্যাংকের চাহিদামতো টাকা উত্তোলন করবে
- নিচের কোনটি সঠিক?

- ক) i ও ii খ) ii ও iii
গ) i ও iii ঘ) i, ii ও iii

২৮. মেধাবী অথচ দরিদ্র কৃষক পরিবারের সন্তান রোমেল। পরীক্ষায় ভালো ফলাফল করায় সরকার থেকে বৃত্তির মাধ্যমে আর্থিক সহযোগিতা পাচ্ছে এবং লেখা-পড়ার খরচ হিসেবে ব্যয় করছে। রোমেলের পিছনে সরকারের এ ব্যয় কোন পদ্ধতিতে জাতীয় আয়ের পরিমাপ করা হয়?

- ক) আয় পদ্ধতিতে খ) উৎপাদন পদ্ধতিতে
গ) বিনিয়োগ পদ্ধতিতে ঘ) ব্যয় পদ্ধতিতে

২৯. নিচের কোনটি GDP-এর নির্ধারকসমূহের অন্তর্ভুক্ত নয়?

- ক) ভূমি খ) উফশী বীজ
গ) শ্রম ঘ) গৃহিণীর রান্না-বান্না

৩০. বাণিজ্যিক ব্যাংকের প্রথম ও প্রধান কাজ কোনটি?

- ক) ঋণদান করা
খ) বিনিময়ের মাধ্যম সৃষ্টি করা
গ) অর্থ স্থানান্তর করা
ঘ) আমানত গ্রহণ করা

১	ক	২	গ	৩	খ	৪	গ	৫	ক	৬	ঘ	৭	খ	৮	ক	৯	খ	১০	ক	১১	খ	১২	গ	১৩	খ	১৪	ঘ	১৫	ক
১৬	ক	১৭	গ	১৮	খ	১৯	গ	২০	গ	২১	খ	২২	খ	২৩	খ	২৪	ক	২৫	খ	২৬	গ	২৭	ক	২৮	ঘ	২৯	ঘ	৩০	ঘ