

এস এস সি পরীক্ষা ২০২০ এর মডেল প্রশ্ন (সকল বোর্ডের জন্য)

গার্হস্থ্য বিজ্ঞান  
সৃজনশীল প্রশ্ন

বিষয় কোড :

১	৫	১
---	---	---

পূর্ণমান — ৫০

সময় — ২ ঘণ্টা ৩৫ মিনিট

দ্রষ্টব্য : দক্ষিণ পার্শ্বস্থ সংখ্যা প্রশ্নের পূর্ণমান জ্ঞাপক। নিম্নের উল্লিখিত উদ্দীপকগুলো মনোযোগ দিয়ে পড়ো এবং যেকোনো পাঁচটি প্রশ্নের উত্তর দাও।

১.► অনুচ্ছেদটি পড় এবং নিচের প্রশ্নের উত্তর দাও:

মাসের বেতন পেয়ে মাসুদ সাহেব কাগজে কিছু গণনা করছিলেন। মুনিয়া এসে বাবার কাছে জন্মদিনের জন নতুন জামা কেনার জন্য আবদার করল। মিসেস সানজিদা এসে একটি ওয়াসিং মেশিন কিনে দিতে বললেন। মাসুদ সাহেব তা কিনে দিতে অস্বীকৃতি জানালেন। মিসেস সানজিদা তাকে বুঝাতে সক্ষম হলেন যে মেশিনটি কিনলে তার সময় ও শক্তি বাঁচবে।

- ক. বাজেট কাকে বলে? ১
- খ. সময় তালিকা বলতে কী বোঝায়? ২
- গ. মাসুদ সাহেব কি গণনা করছিলেন তা বর্ণনা করো। ৩
- ঘ. তুমি কি মিসেস সানজিদার সাথে একমত? যুক্তি দেখাও। ৪

২.► আফরিনের মা অফিস থেকে এসে তার বেডরুমে গেলেন। তিনি বিছানায় শুয়েও কোন আরাম বোধ করলেন না। আফরিনের বান্ধবী আমিনা ওদের বাসায় বেড়াতে এল। আমিনা লক্ষ্য করলো যে বাসায় অনেক দামী ফার্নিচার থাকলেও তা ঠিকমত গোছানো হয়নি। আমিনা আফরিনকে শিল্পনীতি মেনে ঘর সাজানোর জন্য পরামর্শ দিল।

- ক. মিল কি? ১
- খ. শিল্প উপাদান বলতে কী বোঝ? ব্যাখ্যা দাও। ২
- গ. আফরিনের মা বেডরুমে আরাম বোধ করলেন না কেন? ব্যাখ্যা করো। ৩

ঘ. আমিনার পরামর্শটি মূল্যায়ন করো। ৪

৩. ► আদিতার বয়স ৪ বছর। সে সমবয়সীদের সাথে মিশে খেলাধুলা করে। সে অন্যদের অনুকরণ করছে ও জানার আগ্রহ বৃদ্ধি পাওয়া যায় অহেতুক প্রশ্ন করে। অপরদিকে তার বোনের বয়স ১৬ বছর। বর্তমানে সে অত্যন্ত আবেগ প্রবণ বিপরীত লিঙ্গের প্রতি আকৃষ্ট এবং সামাজিক দায়িত্ব গ্রহণ ও নিজস্ব চেহারার প্রতি তার সচেতনতা বেড়েছে।

- ক. বর্ধন কী? ১
- খ. আবেগীয় বিকাশ বলতে কী বোঝ? ২
- গ. আদিতা বিকাশের কোন স্তরে রয়েছে? ব্যাখ্যা করো। ৩
- ঘ. আদিতার বোনের আচরণগুলো বিশ্লেষণ করো। ৪

৪. ► দীপা ও রুনা উভয়েই সপ্তম শ্রেণিতে পড়ে। দীপার মা চাকুরিজীবী ও রুনার মা গৃহিনী। দীপা একমাত্র সন্তান অপরদিকে রুনার দুই ভাই রয়েছে। ক্লাস টিচার লক্ষ করলেন দীপা সবসময় হতাশায় ভোগে এবং কোনো কিছুতেই নিরাপদ মনে করে না। অন্যদিকে রুনা খুব হাসিখুশি এবং স্বাবলম্বী। প্রতিদিন রুনার বাবা-মা ও ভাই বোন রাতে খাবার টেবিলে বসে গল্প করেন এবং ছুটি পেলেই তারা সবাই মিলে দর্শনীয় স্থান ঘুরে বেড়ান।

- ক. শিশুর প্রথম টীকা হিসেবে কাজ করে কোনটি? ১
- খ. শিশুকে হ্যাঁ বলার অর্থ বুঝিয়ে লেখো। ২
- গ. দীপার হতাশা ও নিজেকে নিরাপদ মনে না করার কারণ ব্যাখ্যা করো। ৩
- ঘ. বাবা-মায়ের সাথে পর্যাপ্ত সময় কাটানো রুনার পারিবারিক বন্ধন তৈরিতে সহায়ক— মতামত দাও। ৪
৫. ► রাহেলার বয়স ২৭ বছর। সে শাকসবজি ও ফলমূল তেমন একটা খায় না। ইদানিং সে চোখে ও কম দেখছে। তার চার বছর বয়সী ছেলে ফারিজের পায়ের হাড়গুলো ধনুকের মতো হয়ে গেছে। তাকে ডাক্তারের কাছে নিলে ডাক্তার বললেন, ছেলেটির রিকেট রোগ হয়েছে।
- ক. ১ গ্রাম স্নেহ পদার্থ হতে কত কিলোক্যালরি শক্তি পাওয়া যায়? ১
- খ. দ্বিতীয় শ্রেণীর প্রোটিন বলতে কী বোঝায়? ২
- গ. রাহেলার চোখে কম দেখার কারণ ব্যাখ্যা করো। ৩
- ঘ. রাহেলার ছেলে যে রোগে আক্রান্ত তার লক্ষণগুলো আলোচনা করো। ৪
৬. ► মারিয়া বেগম একজন গৃহিণী। স্বামী, স্বশুর, শাশুড়ি ও আট বছরের একটি ছেলে নিয়ে তার সংসার। পরিবারের সদস্যদের পছন্দ, রুচি, বয়স, শারীরিক অবস্থা প্রভৃতির দিকে লক্ষ রেখে তিনি সবসময় প্রতিবেলার মেনু তৈরি করেন। এতে পরিবারের সকল সদস্যরা সুস্থ থাকে।
- ক. বুফে কী? ১
- খ. খাবারে বৈচিত্র্য আনার প্রয়োজনীয়তা লেখো। ২
- গ. উদ্দীপকে কীভাবে খাদ্য পরিকল্পনার উদ্দেশ্য পূর্ণতা লাভ করেছে? ব্যাখ্যা করো। ৩

ঘ. উদ্দীপকে মারিয়ার মেনু পরিকল্পনা পরিবারের সুস্বাস্থ্যের সহায়ক হবে কী? তোমার মতামত দাও। ৪

৭.► শরমী একজন টেক্সটাইল ইঞ্জিনিয়ার। তার বান্ধবী নওমী তার বাসায় এসেছিল আরামদায়ক পোশাক পড়ে। শরমী তাকে বলেছিল সে কিছু পরীক্ষার মাধ্যমে ঘরেই তন্তু সনাক্ত করতে পারে। নওমী তাকে বলেছিল তার পোশাকটি সহজে ধৌত করা যায় এবং রঙেরও পরিবর্তন হয় না।

- ক. উজ্জ্বলতা কী? ১
- খ. রেসিলিয়েন্সি বলতে কী বোঝ? ব্যাখ্যা করো। ২
- গ. নওমীর পরিহিত পোশাকটির বৈশিষ্ট্য বর্ণনা করো। ৩
- ঘ. শরমী তন্তু সনাক্তকরণের কোন পরীক্ষাগুলো ঘরে করতে পারে? বিশ্লেষণ করো। ৪

৮.► খাদিজা বেগম একজন ফ্যাশন ডিজাইনার। তিনি আকর্ষণীয় ব্যক্তিত্বের অধিকারী। তিনি পোশাকের আকার, নকশা, জমিনের রং ইত্যাদি বিবেচনা করে পোশাক নির্বাচন করেন। তার বান্ধবী সোহেলী বলেন-দেহের ত্বক, চুল, চোখের রঙের সাথে মানানসই পোশাক ব্যক্তিত্ব বিকাশে সহায়ক।

- ক. পশমি কাপড়ের বড় শত্রু কী? ১
- খ. শুষ্ক, ধৌতকরণ বলতে কী বোঝ? ২
- গ. খাদিজা বেগম পোশাক নির্বাচনে কোন বিষয়গুলোকে প্রাধান্য দেন? ব্যাখ্যা করো। ৩
- ঘ. সোহেলীর মন্তব্যটির যথার্থতা যাচাই করো। ৪

বিশেষ দৃষ্টব্য : সরবরাহকৃত বহুনির্বাচনি অভীক্ষার উত্তরপত্রে প্রশ্নের ক্রমিক নম্বরের বিপরীতে প্রদত্ত বর্ণসম্বলিত বৃত্তসমূহ হতে সঠিক/সর্বোৎকৃষ্ট উত্তরের বৃত্তটি বল পয়েন্ট কলম দ্বারা সম্পূর্ণ ভরাট করো। প্রতিটি প্রশ্নের মান ১।।

১. সংগঠনের মোট কয়টি ধাপ রয়েছে?
 

ক ২	খ ৩
গ ৪	ঘ ৫
  ২. যেকোনো কাজ সুষ্ঠুভাবে সম্পাদনের সুচিন্তিত পদক্ষেপ গ্রহণ করাকে কী বলে?
 

ক পরিকল্পনা	খ নিয়ন্ত্রণ
গ সংগঠন	ঘ মূল্যায়ন
  ৩. গৃহের সার্বিক নিরাপত্তা বিধানের দায়িত্ব কার?
 

ক বাবার	খ গৃহব্যবস্থাপকের
গ মায়ের	ঘ বড় সদস্যদের
  ৪. যেকোনো কঠিন কাজের পর হালকা কাজ করলে—
    - i. কাজে একঘেয়েমী আসে
    - ii. ক্লান্তি দূর হয়
    - iii. পরবর্তী কাজে উৎসাহ পাওয়া যায়
 নিচের কোনটি সঠিক?
 

ক i ও ii	খ i ও iii
গ ii ও iii	ঘ i, ii ও iii
- অনুচ্ছেদটি পড়ে ৫ ও ৬ নং প্রশ্নের উত্তর দাও:
- অফিম শ্রেণির ছাত্র আসিকের ছবি আঁকা খুব পছন্দ। পড়ার ফাঁকে একটু সময় পেলেই সে ছবি আঁকে এবং বিভিন্ন কক্ষে সাজিয়ে রাখে। বন্ধুদের জন্মদিনেও সে নিজের আঁকা ছবি উপহার দিতে স্বাচ্ছন্দবোধ করে।
৫. কিসের ছবি মনে প্রশান্তি আনে?
 

ক খ্যাতনামা ব্যক্তির ছবি
খ বন্ধুদের ছবি
গ আত্মীয়স্বজনদের ছবি
ঘ মাতৃভূমির ছবি
  ৬. বিভিন্ন কক্ষে ছবি টানানোর জন্য আসিফ কোন কোন বিষয়গুলো লক্ষ্য রাখে?
    - i. কক্ষের কাজের সাথে সামঞ্জস্য রেখে
    - ii. বড় দেয়ালে ছোট ছোট কয়েকটি ছবি
    - iii. ছবি দৃষ্টির অনেক উপরে
 নিচের কোনটি সঠিক?
 

ক i ও ii	খ i ও iii
গ ii ও iii	ঘ i, ii ও iii
  ৭. ছেলেমেয়েরা কোন বয়সে সরকার, রাজনীতি, বিশ্ব পরিস্থিতি নিয়ে বন্ধুদের সাথে চিন্তার আদান-প্রদান করে?
 

ক কৈশোর
খ প্রারম্ভিক বয়ঃপ্রাপ্তি কালে
গ রবঃপ্রাপ্তির শেষভাগে
ঘ মধ্য বয়সে
  ৮. বড়দের ইতিবাচক উক্তি শিশুদের কেমন করে তোলে?
 

ক আস্থাশীল	খ আগ্রহী
গ আনন্দিত	ঘ উৎসাহী
  ৯. শিশু প্রতিপালনে অতিরিক্ত কঠোরতা বিষন্নতা আনতে পারে, যার ফলে হতে পারে—
 

ক বন্ধুদের সাথে মনোমালিন্য
খ স্বাধীন ব্যক্তিসত্ত্বা গড়ে উঠে না
গ খাবারের আগ্রহ বেড়ে যায়
ঘ অতিরিক্ত ঘুম হয়
  ১০. মা ও সন্তানের Rh উপাদানের অমিলে কেমন শিশু জন্ম নিতে পারে?
 

ক ঠোঁট কাটা	খ স্পাইনা বিফিটা
গ পক্ষাঘাতগ্রন্থ	ঘ দৃষ্টি প্রতিবন্ধী
  ১১. কোনটিকে ছাড়া প্রাণীর অস্তিত্ব কল্পনা করা যায় না?
 

ক কার্বোহাইড্রেট	খ প্রোটিন
গ স্নেহ	ঘ ভিটামিন
  ১২. কোনটি বিনিময়যোগ্য?
 

ক টাকা	খ সময়
গ স্কুল	ঘ বৃন্দ্বি
  ১৩. গ্লুকোজ<sub>n</sub> + গ্লুকোজ<sub>n</sub> = ?
 

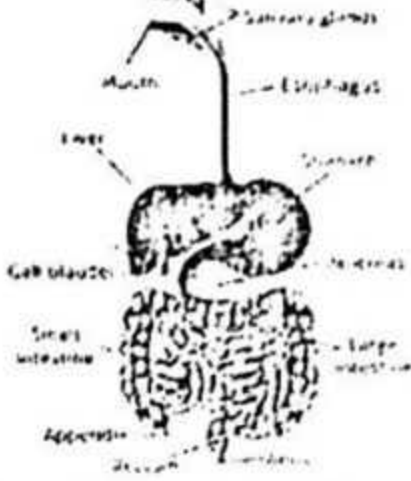
ক স্টার্চ	খ সেলুলোজ
গ মল্টোজ	ঘ সুক্রোজ
  ১৪. চর্বিতে দ্রবণীয় ভিটামিন হলো—
    - i. ভিটামিন A
    - ii. ভিটামিন B
    - iii. ভিটামিন D
 নিচের কোনটি সঠিক?
 

ক i ও ii	খ i ও iii
গ ii ও iii	ঘ i, ii ও iii

১৫. কোনটি অক্সিজেন পরিবহনে সহায়তা করে?

- ক এনজাইম                      খ হরমোন  
গ হিমোগ্লোবিন              ঘ এন্টিবডি

চিত্রটি দেখে ১৬ ও ১৭ নং প্রশ্নের উত্তর দাও:



১৬. পরিপাক ক্রিয়ার মাধ্যমে প্রোটিন ভেঙে কিসে পরিণত হয়?

- ক গ্লুকোজে                      খ গ্লিসারলে  
গ অ্যামাইনো এসিডে        ঘ ফ্যাটি এসিডে

১৭. পৌষ্টিকগ্রন্থির অংশগুলো হলো—

- i. লালাগ্রন্থি, যকৃত  
ii. যকৃত, অগ্ন্যাশয়  
iii. লালাগ্রন্থি, অন্ননালি

নিচের কোনটি সঠিক?

- ক i ও ii                              খ i ও iii  
গ ii ও iii                              ঘ i, ii ও iii

১৮. মেনুতে রান্না করা শাক এক পরিবেশন কতটুকু?

- ক ১/২ কাপ                          খ ১/৩ কাপ  
গ ১/৪ কাপ                          ঘ ১/৮ কাপ

১৯. সময়ের স্বল্পতা, দক্ষ শ্রমিকের অভাব ও ঝামেলা এড়ানোর জন্য কোন পরিবেশনের কদর বেড়েছে আজকাল?

- ক ট্রে-পরিবেশন  
খ প্যাকেট পরিবেশন  
গ টেবিল পরিবেশন

ঘ প্লেট-পরিবেশন

২০. প্রোটিন তন্তু কোনটি?

- ক লিনেন                              খ র্যামি  
গ রেশম                                ঘ নাইলন

অনুচ্ছেদটি পড়ে ২১ ও ২২ নং প্রশ্নের উত্তর দাও।  
সোনালী চোখে দেখে এবং হাত দিয়ে স্পর্শ করে একটি কাপড় কিনে বাসায় আনার পরও নিশ্চিত হতে পারছে না। কাপড়টি লিনেন কি না। তখন তার মা বলল কাপড়টিকে পুড়িয়ে দেখো তা হলেই বুঝবে।

২১. হাত দিয়ে স্পর্শ করলে লিনেন কাপড় কেমন অনুভূত হবে?

- ক ঠাণ্ডা ও নরম  
খ গরম ও নমনীয়  
গ অনেক ঠাণ্ডা ও নরম  
ঘ গরম ও মসৃণ

২২. সোনালীর আনা কাপড়টিকে পুড়ালে কী কী বিষয় লক্ষ করা যাবে?

- i. শিখাসহ পোড়ে  
ii. দ্রুত পোড়ে  
iii. কাগজ পোড়া গন্ধ বের হয় না  
নিচের কোনটি সঠিক?

- ক i ও ii                              খ i ও iii  
গ ii ও iii                              ঘ i, ii ও iii

২৩. গতি পথের ওপর ভিত্তি করে রেখাকে কয় ভাগে ভাগ করা যায়?

- ক ২ ভাগে                              খ ৪ ভাগে  
গ ৬ ভাগে                              ঘ ৮ ভাগে

২৪. ৩ বছরের শিশুর এ লাইন শেইপ বেবিফ্রকের বুকুর মাপ কত সে.মি.?

- ক ৫৫.৮৮ সেমি                      খ ৪৫.৭২ সেমি  
গ ৬৫.৮৮ সেমি                      ঘ ৪৮.৮৮ সেমি

২৫. কাপড়ের অতিরিক্ত নীল দূর করতে কি ব্যবহার করা হয়?

- ক লবণ                                খ স্টার্চ  
গ ভিনেগার                          ঘ বিরা

উত্তর	১	খ	২	গ	৩	ঘ	৪	গ	৫	ঘ	৬	ক	৭	ঘ	৮	ক	৯	ঘ	১০	গ	১১	ঘ	১২	ক	১৩	ক
	১৪	খ	১৫	গ	১৬	ঘ	১৭	ক	১৮	ঘ	১৯	খ	২০	গ	২১	গ	২২	ক	২৩	গ	২৪	ক	২৫	গ		